

Geschwister-Scholl-Str. 5 10117 Berlin

Telefon: 030 - 280 930 - 0

Telefax: 030 - 280 930 - 28

E-mail: berlin@prodenkmal.de

Internet: www.prodenkmal.de

## Anlage 6.1

# BEFUNDBLÄTTER - DOKUMENTATION

## Brücke-Museum

---

<b>Projekt:</b>	<b>Brücke-Museum Bussardsteig 9 14195 Berlin</b>
<b>Thema:</b>	<b>Restauratorische Befunduntersuchung - Dokumentation</b>

---

---

<b>Auftraggeber:</b>	<b>BIM Berliner Immobilienmanagement GmbH</b>
<b>Denkmalpfleger:</b>	<b>Herr Dr. Rüter, UD Berlin-Zehlendorf Herr Dr. Schmidt, LDA Berlin</b>
<b>Bearbeitungszeitraum:</b>	<b>November 2017</b>
<b>Verfasser:</b>	<b>Rest. Agnes Dürkop, M. Sc.</b>
<b>Stand:</b>	<b>14.11.2017</b>

---

<b>Restauratorische Befunduntersuchung</b>			<b>Seite: 2 von 15</b>
<b><u>Objekt:</u></b> Brücke-Museum, Berlin	<b><u>Verfasser:</u></b> ProDenkmal GmbH	<b><u>Auftraggeber:</u></b> BIM Berliner Immobilien- management GmbH	<b><u>Bearbeitungszeitraum:</u></b> November 2017

## Inhaltsverzeichnis

<b>1.</b>	<b>Einleitung .....</b>	<b>3</b>
1.1.	Methodik und Vorgehensweise .....	3
1.2.	Systematik der Befundnummern .....	3
<b>2.</b>	<b>Innenräume .....</b>	<b>4</b>
2.1.	EG: Raum 1.09 Windfang .....	4
2.2.	EG: Raum 1.01 Flur .....	6
2.3.	EG: Raum 1.10 Herren- WC .....	8
2.4.	EG: Raum 1.15 Ausstellungstraum .....	10

<b>Restauratorische Befunduntersuchung</b>			<b>Seite: 3 von 15</b>
<b><u>Objekt:</u></b> Brücke-Museum, Berlin	<b><u>Verfasser:</u></b> ProDenkmal GmbH	<b><u>Auftraggeber:</u></b> BIM Berliner Immobilienmanagement GmbH	<b><u>Bearbeitungszeitraum:</u></b> November 2017

## 1. EINLEITUNG

Im Rahmen der Erstellung des Denkmalpflegeplans wurde durch ProDenkmal erstmalig eine Fassungsuntersuchung im Gebäude durchgeführt. Fragestellungen und Umfang der Untersuchung wurden zu Beginn konzeptionell mit der Berliner Immobilienmanagement GmbH (BIM) abgestimmt. Insbesondere waren Erstfassungen aus der Bauzeit von 1967 nachzuweisen. Aussagen zu Farbtönen und Erscheinungsbild in dieser Zeit konnten durch die Untersuchung in ausgewählten Bereichen getroffen werden.

### 1.1. Methodik und Vorgehensweise

Der vorliegende Bericht dokumentiert die Befunde der Untersuchung an Farbfassungen durch ProDenkmal. Betrachtet wurden die Wände und Decken, Innen- und Außentüren sowie Fenster in verschiedenen, ausgewählten Gebäudebereichen.

Bei der Untersuchung von 2017 wurden Befundsnitte (Stratigraphien) angelegt, die fotografisch auf Befundblättern festgehalten wurden. Die einzelnen freigelegten Farbtöne wurden mit einem NCS-Fächer (INDEX 1950) bestimmt. Bei der Bestimmung von Farbtönen ist zu beachten, dass die Farbwirkung durch das verwendete Bindemittel, die gealterte Schicht und die Struktur des Farbauftrags beeinflusst wird. Im Gegensatz zu den Anstrichen am Objekt, sind die NCS-Töne seidenmatt auf Karton ausgeführt. Die abgenommenen Farbtöne sollten bei einer Rekonstruktion daher vorher bemustert werden.

Die verwendeten Bindemittel der Anstrichsysteme wurden nicht chemisch untersucht. Die vermutlich verwendeten Bindemittelsysteme werden daher als solche angesprochen. Meist handelt es sich um Lackfarben. Da keine Analysen bezüglich der Bindemittelsysteme durchgeführt wurden, kann nicht zwischen alkydharz- oder acrylgebundenen Lackanstrichen unterschieden werden. Ebenso verhält es sich bei den Wand- und Deckenanstrichen, die im Wesentlichen als Dispersionsfarbe im Sinne einer Binderfarbe auf Acryl- oder Kunstharzbasis angesprochen werden.

### 1.2. Systematik der Befundnummern

Die Befunde wurden mit einem dreiteiligen Bezeichnungssystem aufgenommen.

Beispiel:

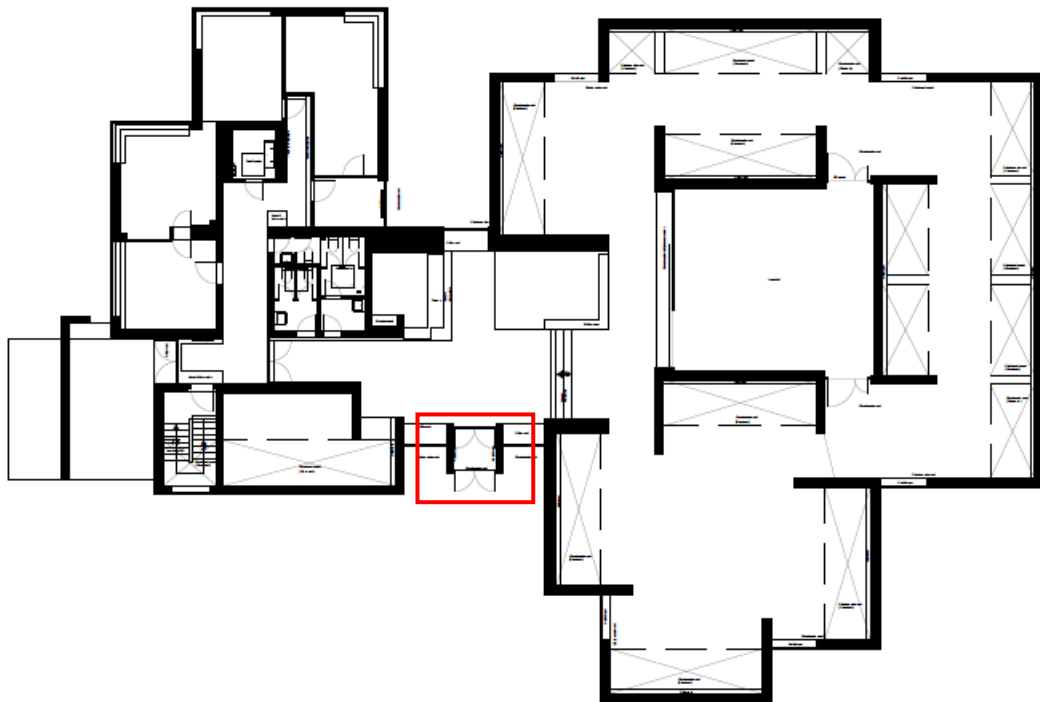
<b>BM</b>	-	<b>1.15</b>	-	<b>B 01</b>
Objektkürzel	-	Raumnummer/Lokalisierung	-	Befund laufende Nummer

<b>Restauratorische Befunduntersuchung</b>			<b>Seite: 4 von 15</b>
<b>Objekt:</b> Brücke-Museum, Berlin	<b>Verfasser:</b> ProDenkmal GmbH	<b>Auftraggeber:</b> BIM Berliner Immobilienmanagement GmbH	<b>Bearbeitungszeitraum:</b> November 2017

## 2. INNENRÄUME

### 2.1. EG: Raum 1.09 Windfang

#### Lage Grundriss



#### Bemerkungen zur Untersuchung

- Im Rahmen der Fassungsuntersuchung wurde ergänzend zu einem Fenster im Ausstellungsraum eine Tür untersucht, die aus der Bauzeit stammt (1967).

#### Fragestellung der Untersuchung

- Bauzeitliche Fassung 1967

#### Zusammenfassung und Interpretation der Untersuchungsergebnisse

##### Tür im Windfang:

Die erste und vermutlich bauzeitliche Fassung ist ein gräuliches Grün.

Element	
Tür	Gräuliches Grün, NCS-S-4030-G50Y bis NCS-S-4030-G70Y

<b>Restauratorische Befunduntersuchung</b>			<b>Seite: 5 von 15</b>
<b>Objekt:</b> Brücke-Museum, Berlin	<b>Verfasser:</b> ProDenkmal GmbH	<b>Auftraggeber:</b> BIM Berliner Immobilienmanagement GmbH	<b>Bearbeitungszeitraum:</b> November 2017

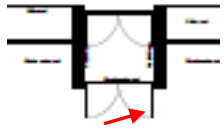
Befundnummer	BM_1.01_B01					
Gebäude	Brücke-Museum					
Lokalisierung	Äußere Windfangtür, Innenseite					
Eingemessen von Höhe OK Fußboden	-					
Freilegung	X	mechanisch		chemisch		
Probeentnahme:	keine					

Abb. 1: Übersichtsbild



Abb. 2: Detailbild

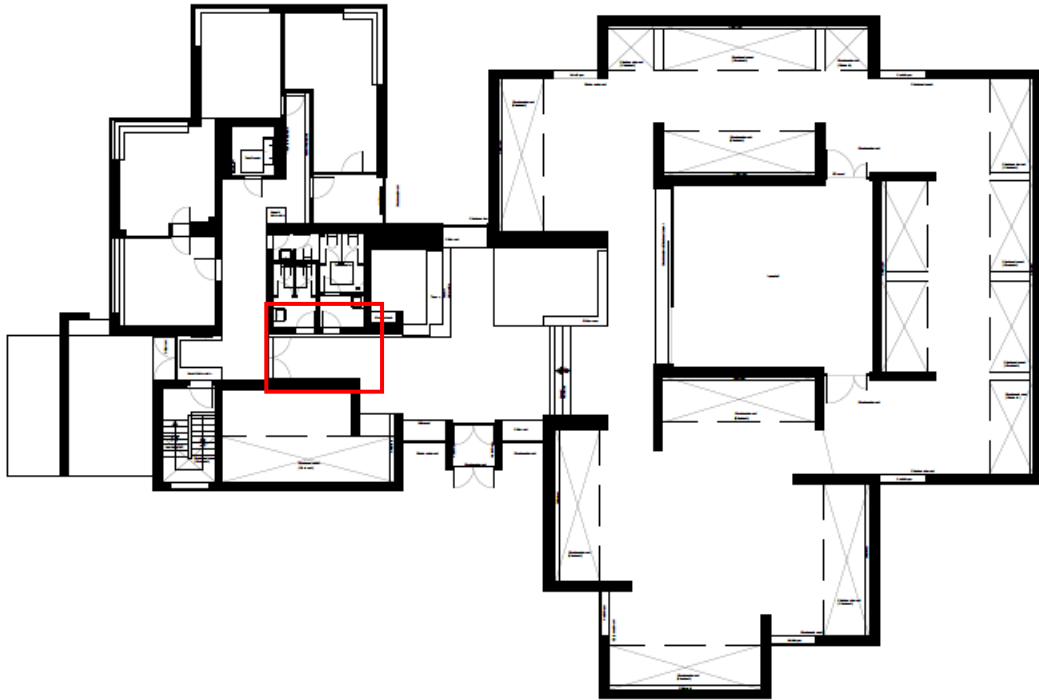


Schicht	Fassung	Fassung/ Material	Beschreibung	NCS-Ton
0		Träger	Holz	
1	I	Grundierung	Gelbliches Weiß, vmtl. Ölpachtel	
2	I	Farbfassung	Gräuliches Grün, vmtl. Lackfarbe	NCS-S-4030-G50Y bis NCS-S-4030-G70Y
3	II	Farbfassung	Gräuliches Grün- dunkel, vmtl. Lackfarbe	NCS-S-5020-G70Y
4	III	Farbfassung	Grau- verblasst, vmtl. Lackfarbe	NCS-S-5005-G80Y
5	IV	Farbfassung	Gräuliches Grün, vmtl. Lackfarbe	NCS-S-4030-G50Y bis NCS-S-4030-G70Y
6	V	Farbfassung	Gräuliches Grün-dunkel, vmtl. Lackfarbe	NCS-S-5020-G70Y
7	VI	Farbfassung/ Sichtfassung	Gräuliches Grün, vmtl. Lackfarbe	NCS-S-5010-G70Y
<b>Fragestellung</b>		<ul style="list-style-type: none"> <li>Bauzeitliche Fassung 1967</li> </ul>		
<b>Beschreibung Befund:</b>		Auf dem Türflügel befinden sich sechs Anstriche auf einer Grundierung. An dieser Tür konnten im Vergleich zum untersuchten Fenster im Ausstellungsraum mehr Fassungen gefunden werden. Daher scheint es wahrscheinlich, dass diese Tür noch nicht vollständig abgearbeitet sein könnte.		
<b>Interpretation</b>		Die erste und vermutlich bauzeitliche Fassung des Türblatts ist ein gräuliches Grün.		

<b>Restauratorische Befunduntersuchung</b>			<b>Seite: 6 von 15</b>
<b>Objekt:</b> Brücke-Museum, Berlin	<b>Verfasser:</b> ProDenkmal GmbH	<b>Auftraggeber:</b> BIM Berliner Immobilienmanagement GmbH	<b>Bearbeitungszeitraum:</b> November 2017

## 2.2. EG: Raum 1.01 Flur

### Lage Grundriss



### Bemerkungen zur Untersuchung

- Im Rahmen der Fassungsuntersuchung wurde eine exemplarische WC-Tür am Türblatt untersucht, die aus der Bauzeit stammt (1967).

### Fragestellung der Untersuchung

- Bauzeitliche Fassung 1967

### Zusammenfassung und Interpretation der Untersuchungsergebnisse

#### Tür zum Flur/ Zum Herren-WC:

Die erste und vermutlich bauzeitliche Fassung ist ein gelbliches Weiß auf dem Rahmen und beiden Türblattseiten.

Element	
Türblatt	Gelbliches Weiß, NCS-S-0804-Y10R

<b>Restauratorische Befunduntersuchung</b>			<b>Seite: 7 von 15</b>
<b>Objekt:</b> Brücke-Museum, Berlin	<b>Verfasser:</b> ProDenkmal GmbH	<b>Auftraggeber:</b> BIM Berliner Immobilienmanagement GmbH	<b>Bearbeitungszeitraum:</b> November 2017

Befundnummer	BM_1.01_B01			
Gebäude	Brücke-Museum			
Lokalisierung	Türblattkante und Vorderseite, Flurseite			
Eingemessen von Höhe OK Fußboden	1,82 m			
Freilegung	X	mechanisch		chemisch
Probeentnahme:	keine			




Abb. 3: Übersichtsbild

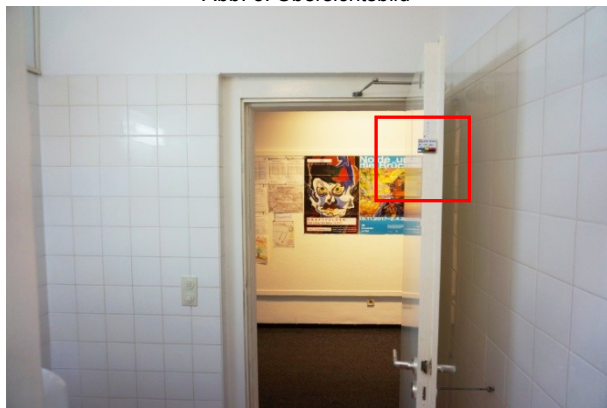


Abb. 4: Detailbild

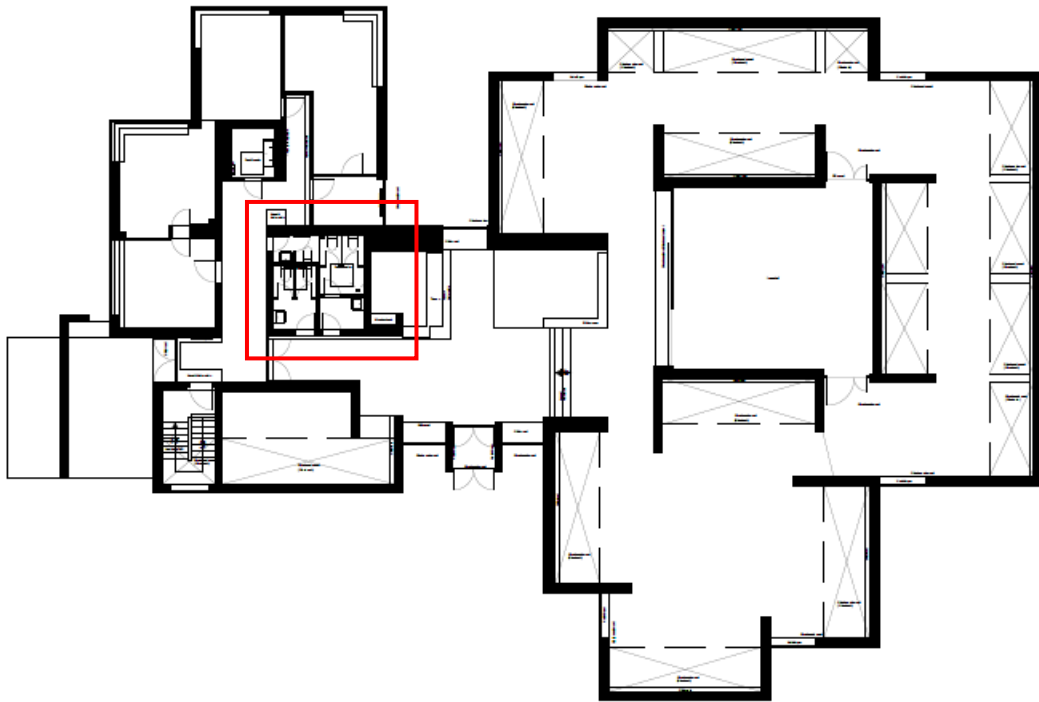


Schicht	Fassung	Fassung/ Material	Beschreibung	NCS-Ton
0		Träger	Holz	
1	I	Farbfassung	Gelbliches Weiß, vmtl. Lackfarbe	NCS-S-0804-Y10R
2	II	Farbfassung	Gelbliches Weiß, vmtl. Lackfarbe	NCS-S-0804-G90R
3			<b>Fehlt hier im Vergleich zum Rahmen</b>	
4	IV	Farbfassung	Gelbliches Weiß, vmtl. Lackfarbe	NCS-S-0603-Y20R
5	V	Farbfassung	Gelbliches Weiß-vergilbt, vmtl. Lackfarbe	NCS-S-0603-Y20R
6			<b>Fehlt hier im Vergleich zum Rahmen</b>	
7	VII	Farbfassung	Gelbliches Weiß, vmtl. Lackfarbe	NCS-S-0502-Y
8	VIII	Farbfassung/ Sichtfassung	Gelbliches Weiß, vmtl. Lackfarbe	NCS-S-0603-Y20R
<b>Fragestellung</b>		<ul style="list-style-type: none"> <li>Bauzeitliche Fassung 1967</li> </ul>		
<b>Beschreibung Befund:</b>		<p>Auf dem Falz des Türblatts befinden sich sechs Anstriche, die annähernd den gleichen Fassungen wie auf dem Türrahmen zugeordnet werden. Auch auf dem flurseitigen Türblatt wurde die gleiche Erstfassung festgestellt.</p> <p>Zwei Anstriche, die am Rahmen nachweisbar sind, wurden im Bereich des Falzes offenbar nicht ausgeführt.</p>		
<b>Interpretation</b>		Die erste und vermutlich bauzeitliche Fassung des Türblatts ist ein gelbliches Weiß wie auf dem Rahmen.		

<b>Restauratorische Befunduntersuchung</b>			<b>Seite: 8 von 15</b>
<b>Objekt:</b> Brücke-Museum, Berlin	<b>Verfasser:</b> ProDenkmal GmbH	<b>Auftraggeber:</b> BIM Berliner Immobilienmanagement GmbH	<b>Bearbeitungszeitraum:</b> November 2017

### 2.3. EG: Raum 1.10 Herren- WC

#### Lage Grundriss



#### Bemerkungen zur Untersuchung

- Im Rahmen der Fassungsuntersuchung wurde eine exemplarische WC-Tür untersucht, die aus der Bauzeit stammt (1967).

#### Fragestellung der Untersuchung

- Bauzeitliche Fassung 1967

#### Zusammenfassung und Interpretation der Untersuchungsergebnisse

##### Tür zum Flur/ Zum Herren-WC:

Die erste und vermutlich bauzeitliche Fassung ist ein gelbliches Weiß auf dem Rahmen und beiden Türblattseiten.

Element	
Türrahmen	Gelbliches Weiß, NCS-S-0804-Y10R



Restauratorische Befunduntersuchung			Seite: 9 von 15
<b>Objekt:</b> Brücke-Museum, Berlin	<b>Verfasser:</b> ProDenkmal GmbH	<b>Auftraggeber:</b> BIM Berliner Immobilienmanagement GmbH	<b>Bearbeitungszeitraum:</b> November 2017

<b>Befundnummer</b>	<b>BM_1.10_B01</b>			
<b>Gebäude</b>	Brücke-Museum			
<b>Lokalisierung</b>	Türrahmen, WC-Seite			
<b>Eingemessen von Höhe OK Fußboden</b>	1,75 m			
<b>Freilegung</b>	<b>X</b>	mechanisch	chemisch	
<b>Probeentnahme:</b>	keine			



Abb. 5: Übersichtsbild

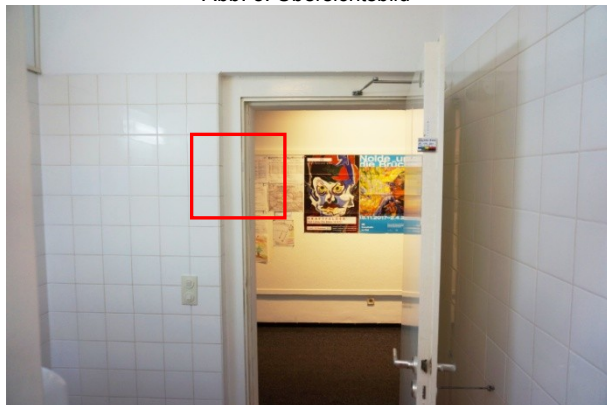


Abb. 6: Detailbild

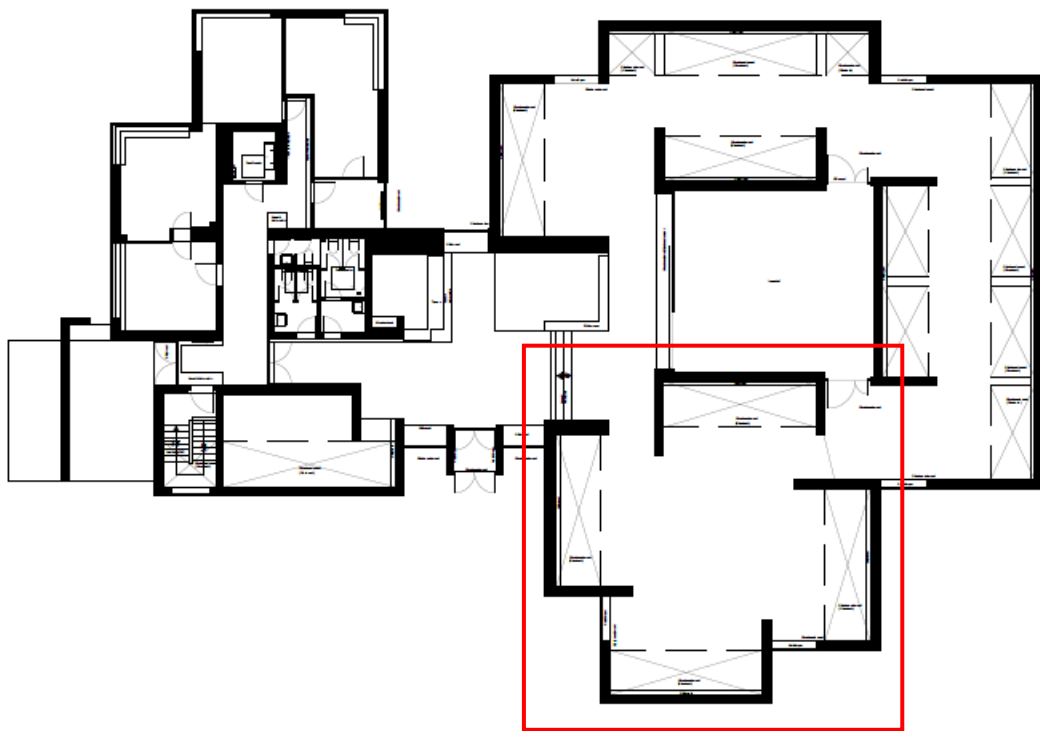


Schicht	Fassung	Fassung/ Material	Beschreibung	NCS-Ton
0		Träger	Holz	
1	I	Farbfassung	Gelbliches Weiß, vmtl. Lackfarbe	NCS-S-0804-Y10R
2	II	Farbfassung	Gelbliches Weiß, vmtl. Lackfarbe	NCS-S-0804-G90R
3	III	Farbfassung	Grünliches Weiß, vmtl. Lackfarbe	NCS-S-0804-G90R
4	IV	Farbfassung	Gelbliches Weiß, vmtl. Lackfarbe	NCS-S-0603-Y20R
5	V	Farbfassung	Gelbliches Weiß-vergilbt, vmtl. Lackfarbe	NCS-S-0603-Y20R
6	VI	Farbfassung	Grünliches Weiß, vmtl. Lackfarbe	NCS-S-0804-G90Y
7	VII	Farbfassung	Gelbliches Weiß, vmtl. Lackfarbe	NCS-S-0502-Y
8	VIII	Farbfassung/ Sichtfassung	Gelbliches Weiß, vmtl. Lackfarbe	NCS-S-0603-Y20R
<b>Fragestellung</b>		<ul style="list-style-type: none"> <li>Bauzeitliche Fassung 1967</li> </ul>		
<b>Beschreibung Befund:</b>		Auf dem Rahmen befinden sich acht Anstriche, die auch acht Fassungen zugeordnet werden.		
<b>Interpretation</b>		Die erste und vermutlich bauzeitliche Fassung des Türrahmens ist ein gelbliches Weiß.		

<b>Restauratorische Befunduntersuchung</b>			<b>Seite: 10 von 15</b>
<b>Objekt:</b> Brücke-Museum, Berlin	<b>Verfasser:</b> ProDenkmal GmbH	<b>Auftraggeber:</b> BIM Berliner Immobilienmanagement GmbH	<b>Bearbeitungszeitraum:</b> November 2017

## 2.4. EG: Raum 1.15 Ausstellungstraum

### Lage Grundriss



### Bemerkungen zur Untersuchung

- Im Rahmen der Fassungsuntersuchung wurden verschiedene Bauelemente untersucht, die allesamt aus der Bauzeit stammen (1967).
- Die Fenster stammen auch aus der Bauzeit, allerdings ist nicht eindeutig nachvollziehbar, inwiefern die Fenster bislang vollständig abgearbeitet wurden oder ob die erste erhaltene Fassung auf die Bauzeit zu datieren ist.

### Fragestellung der Untersuchung

- Bauzeitliche Fassung 1967

### Zusammenfassung und Interpretation der Untersuchungsergebnisse

#### Wände:

Die erste und vermutlich bauzeitliche Fassung der Wände ist ein grünliches Weiß, das wahrscheinlich auf die olivgrün gestrichen Fenster abgestimmt war.

#### Fenster:

Die erste Fassung der Fenster ist ein gräuliches Grün. Aufgrund der geringen Schichtenanzahl im Vergleich zur Tür des Windfanges handelt es sich hierbei wahrscheinlich nicht um die bauzeitliche Fassung.

<b>Restauratorische Befunduntersuchung</b>			<b>Seite: 11 von 15</b>
<b><u>Objekt:</u></b> Brücke-Museum, Berlin	<b><u>Verfasser:</u></b> ProDenkmal GmbH	<b><u>Auftraggeber:</u></b> BIM Berliner Immobilienmanagement GmbH	<b><u>Bearbeitungszeitraum:</u></b> November 2017

**Decke:**

Die erste und damit wahrscheinlich bauzeitliche Fassung der Decke ist in einem gebrochenen Weißton gehalten. Die vermutlich bauzeitlichen Blechabdeckungen der Abluftkanäle wurden seit dem Einbau nicht mehr gestrichen. Sie besitzen eine Erstfassung in einem leicht grünlichen Grau.

<b>Element</b>	
Wandfläche	Grünliches Weiß, NCS-S-0603-G80Y
Fenster	Gräuliches Grau, NCS-S-5020-G70Y- <b>wahrscheinlich nicht bauzeitlich</b>
Deckenfläche	Gebrochenes Weiß, NCS-S-0300-N
Abluftkanal	Leicht grünliches Grau: etwas grünlicher als NCS-S-1502-N

<b>Restauratorische Befunduntersuchung</b>			Seite: 12 von 15
<b>Objekt:</b> Brücke-Museum, Berlin	<b>Verfasser:</b> ProDenkmal GmbH	<b>Auftraggeber:</b> BIM Berliner Immobilienmanagement GmbH	<b>Bearbeitungszeitraum:</b> November 2017

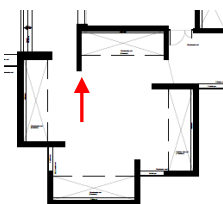
Befundnummer	BM_1.15_B01						
Gebäude	Brücke-Museum						
Lokalisierung	Stirnseite Wand						
Eingemessen von Höhe OK Fußboden	2,65 m						
Freilegung	X	mechanisch		chemisch			keine
Probeentnahme:	keine						

Abb. 7: Übersichtsbild



Abb. 8: Detailbild



Schicht	Fassung	Fassung/ Material	Beschreibung	NCS-Ton
0		Träger	Gipsglätte auf vmtl. Kalkputz	
1	I	Farbfassung	Grünlich gebrochenes Weiß, vmtl. KH-Dispersionsfarbe	NCS-S-0603-G80Y
2	I	Farbfassung	Grünlich gebrochenes Weiß, vmtl. KH-Dispersionsfarbe	NCS-S-0603-G80Y
3	II	Farbfassung	Grünlich gebrochenes Weiß, vmtl. KH-Dispersionsfarbe	NCS-S-0500-N
4	III	Farbfassung	gelblich gebrochenes Weiß, vmtl. KH-Dispersionsfarbe	NCS-S-0603-Y20R
5	IV	Farbfassung	rötlich gebrochenes Weiß, vmtl. KH-Dispersionsfarbe	NCS-S-0603-Y40R
6	V	Farbfassung	rötliches gebrochenes Weiß, vmtl. KH-Dispersionsfarbe	NCS-S-0500-N
7	VI	Farbfassung	Weiß, vmtl. KH-Dispersionsfarbe	NCS-S-0300-N
8	VII	Farbfassung	Weiß, vmtl. KH-Dispersionsfarbe	NCS-S-0300-N
9	VIII	Farbfassung/ Sichtfassung	Weiß, vmtl. KH-Dispersionsfarbe	NCS-S-0500-N
<b>Fragestellung</b>		<ul style="list-style-type: none"> <li>Bauzeitliche Fassung 1967</li> </ul>		
<b>Beschreibung Befund:</b>		Auf der Stirnseite der Wand befinden sich neun Anstriche, wobei die ersten zwei zu einer Fassung gehören.		
<b>Interpretation</b>		Die erste und vermutlich bauzeitliche Fassung der Wände ist ein grünliches Weiß, dass wahrscheinlich auf die olivgrün gestrichen Fenster abgestimmt war.		

<b>Restauratorische Befunduntersuchung</b>			<b>Seite: 13 von 15</b>
<b>Objekt:</b> Brücke-Museum, Berlin	<b>Verfasser:</b> ProDenkmal GmbH	<b>Auftraggeber:</b> BIM Berliner Immobilienmanagement GmbH	<b>Bearbeitungszeitraum:</b> November 2017

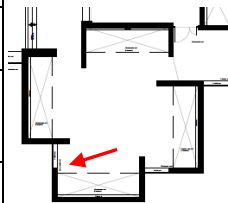
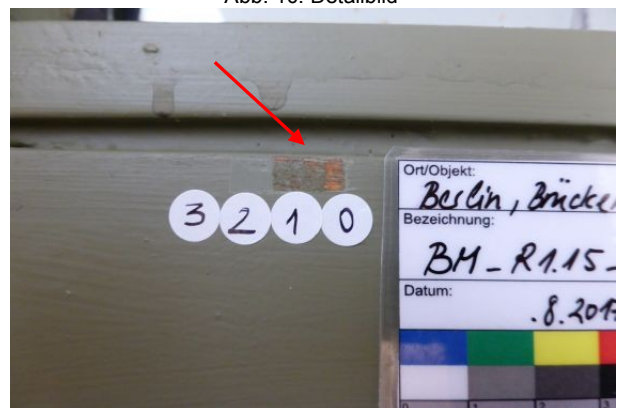
Befundnummer	BM_1.15_B02						
Gebäude	Brücke-Museum						
Lokalisierung	Fenster						
Eingemessen von Höhe OK Fußboden	1,57 m						
Freilegung	X	mechanisch		chemisch		keine	
Probeentnahme:	keine						

Abb. 9: Übersichtsbild



Abb. 10: Detailbild



Schicht	Fassung	Fassung/ Material	Beschreibung	NCS-Ton
0		Träger	Nadelholz	
1	I	Farbfassung	Gräuliches Grün, vmtl. Lackfarbe	NCS-S-5020-G70Y
2	II	Farbfassung	Gräuliches Grün, vmtl. Lackfarbe	NCS-S-4010-G70Y
3	III	Farbfassung/ Sichtfassung	Gräuliches Grün, vmtl. Lackfarbe	Zwischen NCS-S-4020-G70Y und NCS-S-5020-G70Y
<b>Fragestellung</b>		<ul style="list-style-type: none"> <li>Bauzeitliche Fassung 1967</li> </ul>		
<b>Beschreibung Befund:</b>		Sämtliche Fenster scheinen lediglich wenige Anstriche zu besitzen. Dieses Fenster wurde exemplarisch untersucht. Auf dem Fenster befinden sich lediglich drei Anstriche. Die erste Fassung ist ein gräuliches Grün.		
<b>Interpretation</b>		Aufgrund der geringen Schichtenanzahl handelt es sich vermutlich nicht um die bauzeitliche Fassung.		

<b>Restauratorische Befunduntersuchung</b>			Seite: 14 von 15
<b>Objekt:</b> Brücke-Museum, Berlin	<b>Verfasser:</b> ProDenkmal GmbH	<b>Auftraggeber:</b> BIM Berliner Immobilienmanagement GmbH	<b>Bearbeitungszeitraum:</b> November 2017

Befundnummer	BM_1.15_B03					
Gebäude	Brücke-Museum					
Lokalisierung	Runde Lüftungsabdeckung mit Lamellen					
Eingemessen von Höhe OK Fußboden	-					
Freilegung	X	mechanisch		chemisch		keine
Probeentnahme:	keine					

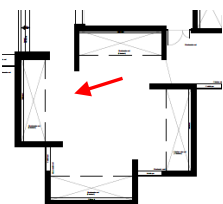
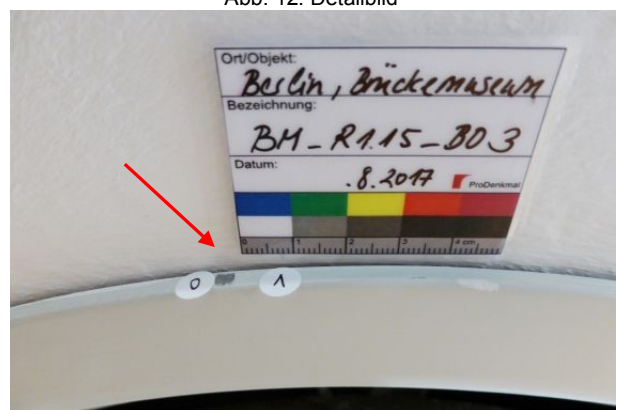


Abb. 11: Übersichtsbild



Abb. 12: Detailbild



Schicht	Fassung	Fassung/ Material	Beschreibung	NCS-Ton
0		Träger	Stahlblech	
1	I	Farbfassung/ Farbfassung	Grünliches Grau, vmtl. Lackfarbe	Etwas grünlicher als NCS-S-1502-Y
<b>Fragestellung</b>	<ul style="list-style-type: none"> <li>Bauzeitliche Fassung 1967</li> </ul>			
<b>Beschreibung Befund:</b>	Auf der Blechabdeckung ist lediglich eine Fassung erkennbar. Es handelt sich um ein leicht grünliches Grau.			
<b>Interpretation</b>	Die erste Fassung der vermutlich bauzeitlichen Blechabdeckung der Abluftkanäle ist ein leicht grünliches Grau.			

<b>Restauratorische Befunduntersuchung</b>			<b>Seite: 15 von 15</b>
<b>Objekt:</b> Brücke-Museum, Berlin	<b>Verfasser:</b> ProDenkmal GmbH	<b>Auftraggeber:</b> BIM Berliner Immobilienmanagement GmbH	<b>Bearbeitungszeitraum:</b> November 2017

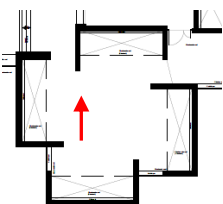
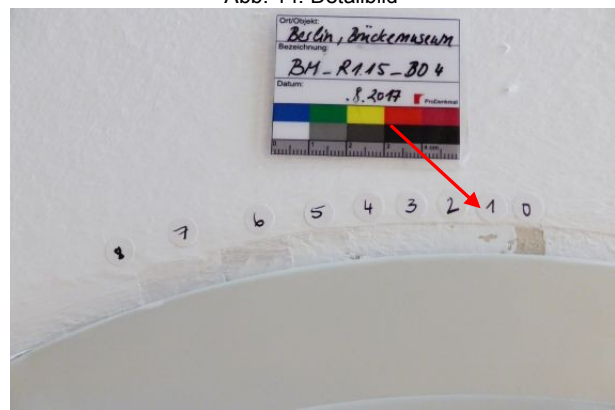
Befundnummer	BM_1.15_B04						
Gebäude	Brücke-Museum						
Lokalisierung	Decke						
Eingemessen von Höhe OK Fußboden	-						
Freilegung	X	mechanisch		chemisch			keine
Probeentnahme:	keine						

Abb. 13: Übersichtsbild



Abb. 14: Detailbild



Schicht	Fassung	Fassung/ Material	Beschreibung	NCS-Ton
0		Träger	Gipskartonplatte mit grauer Beschichtung	
1	I	Farbfassung	gebrochenes Weiß, vmtl. KH-Dispersionsfarbe	NCS-S-0500-N
2	II	Farbfassung	gebrochenes Weiß, vmtl. KH-Dispersionsfarbe	NCS-S-0500-N
3	III	Farbfassung	gebrochenes Weiß, vmtl. KH-Dispersionsfarbe	NCS-S-0500-N
4	IV	Farbfassung	gebrochenes Weiß, vmtl. KH-Dispersionsfarbe	NCS-S-0500-N
5	V	Farbfassung	gebrochenes Weiß, vmtl. KH-Dispersionsfarbe	NCS-S-0500-N
6	VI	Farbfassung	gebrochenes Weiß, stark vergraut vmtl. KH-Dispersionsfarbe	NCS-S-0500-N
7	VII	Farbfassung	gebrochenes Weiß, stark vergraut vmtl. KH-Dispersionsfarbe	NCS-S-0500-N
8	VIII	Farbfassung/ Sichtfassung	Weiß, vmtl. KH-Dispersionsfarbe	NCS-S-0500-N
<b>Fragestellung</b>		<ul style="list-style-type: none"> <li>Bauzeitliche Fassung 1967</li> </ul>		
<b>Beschreibung Befund:</b>		Die Decke besitzt acht Anstriche, wobei alle dem ursprünglichen Farbton, einem gebrochenen Weiß, entsprechen.		
<b>Interpretation</b>		Die erste und vermutlich bauzeitliche Fassung der Decke ist ein gebrochenes Weiß.		